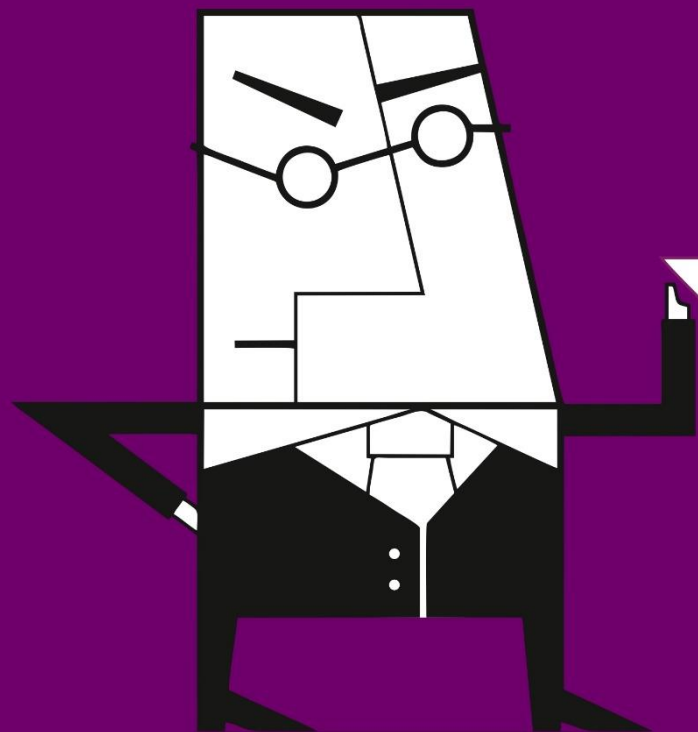




@PG_Tax

Telegram-канал о налогах
и налоговых спорах



π^g
pepeliaev group®

Влияние COVID-19 на применение СИДН

Мария Никонова

к.ю.н., партнер, адвокат

2020

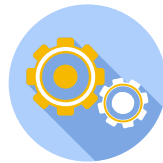
www.pgplaw.ru

Почему мы говорим об этом?

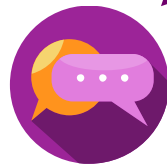
ОЭСР выпустило
Разъяснения о влиянии
COVID-19 на СИДН



Ирландия приняла
Руководство по поводу
налоговых последствий
ограничений перемещения



Австралия ответила на
самые частые вопросы о
влиянии COVID-19 на СИДН



Великобритания разместила
Руководство о влиянии
ограничений на перемещение на
корпоративное налогообложение



Франция, Люксембург, Бельгия
дали разъяснения по поводу
COVID-19 и налогов для
приграничных работников



США разместило письмо по
резидентству физ лиц и
FAQs в связи с COVID-19



О чем пойдет речь?

Вопросы, оставшиеся за
рамками разъяснений
ОЭСР

Разъяснения ОЭСР о
влиянии COVID-19 на
СИДН





Вопросы
постоянного
представительства



Приграничные
работники



Изменение
резидентства
юридических лиц



Изменение
резидентства
физических лиц

Зависимый агент



Домашний офис



Строительная площадка



Общее правило: постоянного представительства не возникает



Комментарии к Модельной Конвенции:

- домашний офис не находится в распоряжении работодателя – из фактов и обстоятельств не следует, что работодатель дал указание работнику использовать его домашний офис для ведения предпринимательской деятельности компании (Par. 18);
- такое место деятельности не является постоянным – существует менее 6 месяцев (Par. 28).

необходимость документирования временного и вынужденного пребывания работника, обусловленного введенными ограничениями (п. 7 Рекомендаций ОЭСР)



Общее правило: постоянного представительства не возникает

- Модельная Конвенция и Комментарий:
- лицо не использует полномочия на заключение контрактов регулярно – менее 6 месяцев (Par. 98);
 - до COVID-19 работники не использовали полномочия на заключение контрактов от имени компании (п. 12 Рекомендаций).

необходимость документирования временного и вынужденного пребывания работника, обусловленного введенными ограничениями (п. 7 Рекомендаций ОЭСР)

**Общее правило: перерыв в работе
включается в срок существования
строительной площадки**



Модельная Конвенция и Комментарий:

- строительная площадка образует постоянное представительство, если она существует более 12 месяцев (Par. 49);
- временное прекращение работы площадки не останавливает течение срока ее существования, в том числе, по причине нехватки материалов, трудностей с рабочими или плохой погоды (Par. 55).

Возможно?



Ст. 148 НК РФ местом осуществления деятельности покупателя считается территория Российской Федерации в случае

места нахождения постоянного представительства (если работы (услуги) приобретены через это постоянное представительство);

места нахождения его постоянно действующего исполнительного органа.

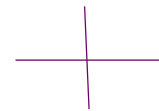
ОЭСР: проблема может возникнуть в связи с тем, что изменится «место эффективного управления», что приведет к двойному резидентству или смене резидентства



Бельгия



Россия



Ирландия

Руководство компании в связи с COVID-19 может выполнять свои управленческие функции там, где их застигла пандемия – в месте обычного проживания или в другом месте, где удобнее переждать карантин

Общее правило: временное изменение места нахождения исполнительного органа не должно привести к изменению налогового резидентства



- место эффективного управления – то место, где обычно осуществляется управление, где обычно происходят встречи совета директоров, где осуществляется ежедневное управление компанией... (Par. 24.1 Комментариев к Модельной Конвенции);
- место управления в РФ – регулярное осуществление деятельности исполнительным органом (объем такой деятельности) и преимущественное руководящее управление (принятие решений и осуществление иных действий, относящихся к вопросам текущей деятельности организации) (ст. 246.2 НК РФ).



ограничения будут действовать достаточно долго, чтобы место преимущественного управления изменилось



штаб-квартира была создана с целью налогового планирования, управление возможно из других стран и доказывает, что одной из основных целей были налоги

Общее правило: выплаты за счет субсидий от государства, полученные приграничными работниками (commuters), облагаются там, где ранее работа выполнялась



- такие выплаты приравниваются к выплатам при увольнении (ст. 15 Модельной Конвенции и Par. 2.6 Комментариев)

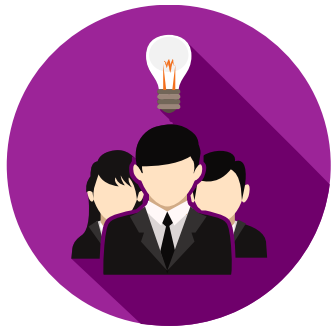


Россия



Финляндия

Применение разъяснений в других ситуациях?



имеет ли значение,
что работники
приграничные?



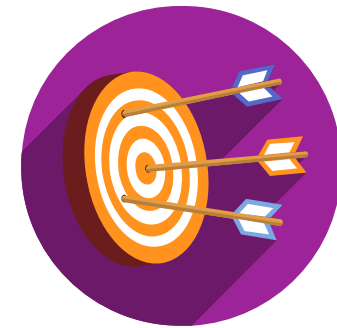
нет, разъяснения
применяются для
любых работников



эти выводы относятся
только к выплатам за
счет субсидий?



нет, источник
выплат не имеет
значения



применимы ли
выводы ОЭСР ко всем
ситуациям?



нет, только если
работодателю не удастся
организовать
дистанционную работу

Общее правило.

Вознаграждение за выполнение трудовых или иных обязанностей, выполненную работу, оказанную услугу, совершение действия в РФ относится к доходам от источников в РФ (п. 6 ст. 208 НК РФ, ст. 15 Модельной Конвенции).

Примечание.

Не распространяется на вознаграждение директоров и иные аналогичные выплаты, получаемые членами органа управления организации.

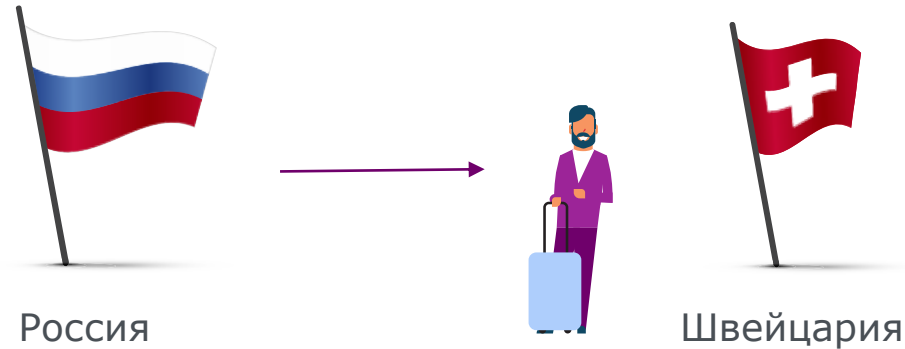


Исключение.

Вознаграждение облагается не по месту выполнения работы, если:

- получатель находится в этом государстве в течение периода или периодов, не превышающих в общей сложности 183 дней;
- вознаграждение выплачивается нанимателем или от имени нанимателя, который не является резидентом другого Государства;
- расходы по выплате вознаграждения не несет постоянное представительство или постоянная база нанимателя в этом государстве.

Пример (СИДН Россия и Швейцария)



1. работник продолжил дистанционную работу в Швейцарии + провел в Швейцарии менее 183-х дней

➡ действует исключение, вознаграждение облагается в России

2. работник продолжил дистанционную работу в Швейцарии + провел в Швейцарии более 183-х дней

➡ исключение не действует, вознаграждение облагается в Швейцарии

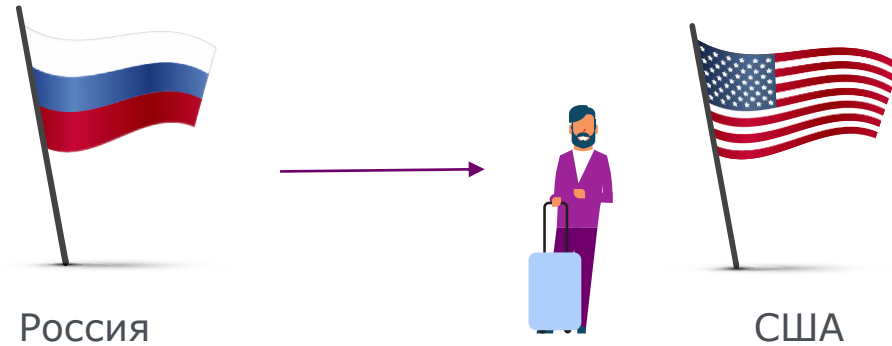
3. работник не работает в Швейцарии + провел в Швейцарии менее 183-х дней

➡ выплата по сути является выплатой в связи с увольнением и облагается в России

4. работник не работает в Швейцарии + провел в Швейцарии более 183-х дней

➡ выплата по сути является выплатой в связи с увольнением и облагается в России

Пример (СИДН Россия и США)



1. работник продолжил дистанционную работу в США + провел в США менее 183-х дней

➡ действует исключение, вознаграждение облагается в России

3. работник не работает в США + провел в США менее 183-х дней

➡ выплата по сути является выплатой в связи с увольнением и облагается в России

2. работник продолжил дистанционную работу в США + провел в США более 183-х дней

➡ исключение не действует, вознаграждение облагается в США. **Исключаем для 183-х дней 60 дней периода COVID-19**

4. работник не работает в США + провел в США более 183-х дней

➡ выплата по сути является выплатой в связи с увольнением и облагается в России

Общее правило: маловероятно, что пандемия COVID-19 повлияет на налоговое резидентство физических лиц



COVID-19 – исключительное обстоятельство и не должно влиять на определение резидентства:

- в случае, когда физическое лицо временно выехало из страны, резидентом которой является, и в силу ограничительных мер не может вернуться и приобретает резидентство другой страны;
- в случае, когда иностранный сотрудник стал резидентом страны своего работодателя, но в силу ограничительных мер вернулся в предыдущее государство и рискует стать его налоговым резидентом.

В Великобритании, Австралии, Ирландии приняты руководства, рекомендуемые не учитывать период пребывания в связи с COVID-19 при определении налогового резидентства.



Общее правило: чрезвычайный период COVID-19 - это период продолжительностью до 60 последовательных календарных дней (с 1 февраля до 1 апреля 2020 года) не учитывается при определении Substantial Presence Test

Исключения:

- гражданин;
- владелец green card;
- обратился за green card;
- резидент на конец 2019 года;
- стал резидентом с учетом пребывания в 2020 году до COVID-19.

Отслеживать соблюдение критериев для возникновения представительства и резидентства



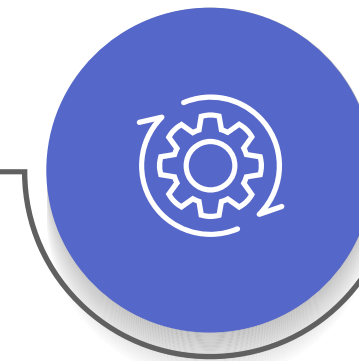
Следить за появлением разъяснений в странах, с которыми применяется СИДН



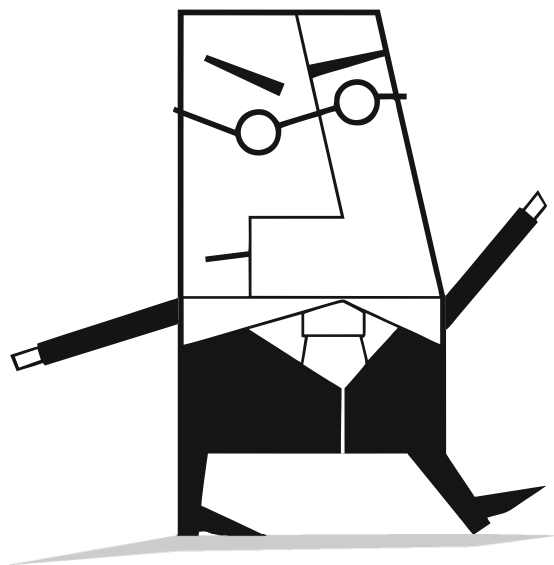
Документировать факты вынужденного и временного пребывания







Применять МАР



Контактная информация



- **Россия**
Москва, Санкт-Петербург,
Красноярск, Южно-Сахалинск,
Владивосток
 - **Китай**
Пекин, Шанхай
 - **Корея**
-  www.pgplaw.ru
-  m.nikonova@pgplaw.ru
-  +7 (495) 767-00-07
-  +7 (495) 765-00-07